

SEGURO NO ESTADO DE SÃO PAULO (SP)

O objetivo deste estudo “Seguro no Estado de São Paulo” é ser uma avaliação mensal desse segmento em tal Estado da União.

Nesse sentido, o texto está dividido em três capítulos. Em cada um deles uma análise diferente:

► **ANÁLISE ECONÔMICA-SP.** Análise de alguns números econômicos do Estado de São Paulo. Assim, podemos avaliar a situação como um todo, em variáveis que influenciam o mercado de seguros.

► **ANÁLISE DE SEGURO-SP.** Comentários sobre os números do mercado segurador em São Paulo.

► **ANÁLISE DE RAMO.** Avaliação de um ramo de seguro, escolhido de forma alternada.

Com isso, esse estudo pretende agregar valor e conhecimento ao mercado em questão.

SUMÁRIO

ANÁLISE ECONÔMICA - SP 4

ANÁLISE DE SEGURO - SP 7

ANÁLISE DE RAMO 9

1. ANÁLISE ECONÔMICA - SP

Esse capítulo tem por objetivo fazer a análise de alguns indicadores econômicos do Estado de São Paulo (SP). Ele é separado em informações anuais e mensais.

1.1) Informações Anuais

A **tabela 1** lista algumas dessas variáveis, de atualização anual.

Tabela 1 - Variáveis Econômicas - Estado de São Paulo

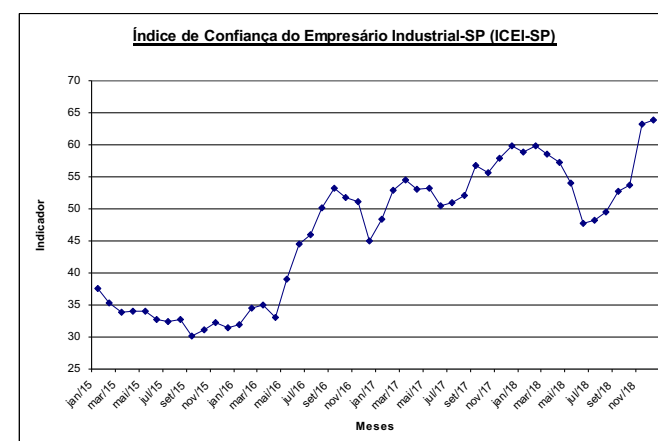
Variáveis	Estado de SP	Brasil	% do Total
Área (mil km ²)	248,2	8.156,0	3,0%
PIB 2016 (R\$ bi)	2.038,0	6.266,9	32,5%
População 2016 (milhões)	45,5	207,7	21,9%
Esperança de Vida 2015 (anos)	77,8	75,4	-
IDH (2010)	0,783	0,699	-
PIB per capita 2016 (R\$ mil)	44,8	30,2	-

A partir daí, temos os seguintes números do Estado de SP:

- O Estado representa 3% da área geográfica do país.
- Em 2015, a sua população era de quase 45 milhões (quase 22% do país).
- Em 2016, um PIB de R\$ 2 trilhões (32% do valor total do país). Isso resultou em um PIB per capita de R\$ 45 mil/ano, 50% acima do valor médio nacional (R\$ 30 mil/ano).
- Em termos de indicadores sociais, dois números podem ser comparados. O seu IDH (Índice de Desenvolvimento Humano) é de 0,783, contra 0,699 de todo o país; além de ter uma esperança de vida de 77,8 anos, contra 75,4 anos do país.

1.2) Índice de Confiança do Empresário Industrial-SP (ICEI-SP) (CNI, FIESP)

Em dezembro, o Índice de Confiança do Empresário Industrial (ICEI) registra novo aumento, com relação ao mês anterior. Com isso, o índice foi a 63,8 pontos - é o maior valor desde junho de 2010, quando o ICEI registrou 66 pontos.

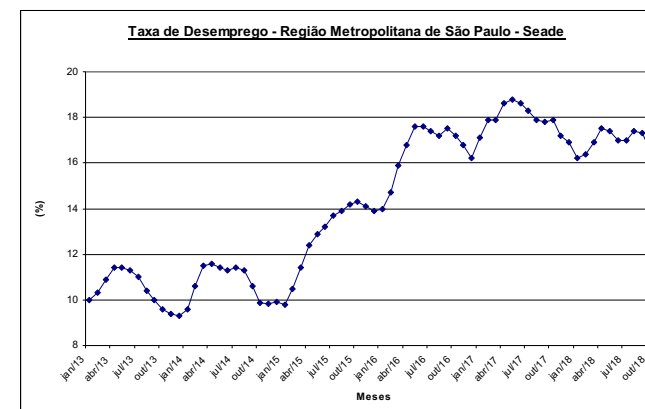


Nos últimos meses, esse incremento foi influenciado pelo, entre outros fatores, resultado eleitoral.

1.3) Pesquisa de Emprego

Uma variável relevante para medir o nível de emprego é o indicador da taxa de desemprego⁽¹⁾ na Região Metropolitana de São Paulo (RMSP), calculada pelo SEADE.

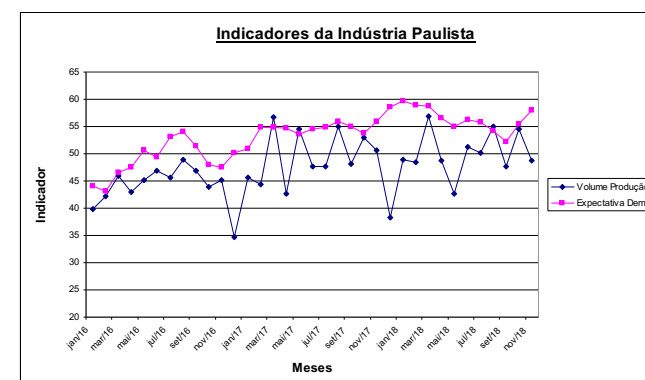
(1) Compreende desemprego oculto (trabalho precário e desemprego por desalento) e desemprego aberto.



A taxa de desemprego total na RMSP continuou a diminuir, pelo terceiro mês seguido, indo agora para abaixo de 16%, fato que não acontecia desde abril de 2016.

1.4) Evolução Mensal da Indústria (CNI, FIESP)

O gráfico abaixo sinaliza o comportamento de duas variáveis: o índice de produção industrial e as expectativas quanto à demanda futura do setor nos próximos meses. Os índices variam entre 0 e 100, e números abaixo de 50 sinalizam uma situação pior, abaixo da condição normal.



Em dezembro, a expectativa sobre a demanda continuou crescendo, pelo segundo mês seguido.

1.5) Receita Tributária do Estado de São Paulo

A receita tributária do Estado de São Paulo é divulgada mensalmente pela sua Secretaria da Fazenda, em um relatório específico. Basicamente, esse montante é composto principalmente pelo ICMS (Imposto sobre Circulação de Mercadorias e Serviços) e pelo IPVA (Imposto sobre a Propriedade de Veículos Automotores).

Ele é um indicativo interessante de desenvolvimento das finanças públicas do Estado como um todo, e, de forma indireta, também do setor privado. Inicialmente, na **tabela 2**, os valores anuais de 2015 e 2016, onde se observa os efeitos da crise econômica.

Tabela 2 - Receita Tributária - 2015 e 2016 São Paulo - R\$ milhões

Período	2016	2015	Variação
Janeiro a Dezembro	146.578	145.994	0,4%
Dezembro	12.906	13.402	-3,7%

Já, na **tabela 3**, os números de 2016 e 2017.

Tabela 3 - Receita Tributária - 2016 e 2017 São Paulo - R\$ milhões

R\$ milhões	2017	2016	Variação
Janeiro a Dezembro	153.761	146.578	4,9%
Dezembro	13.165	12.906	2,0%

No ano de 2017, houve crescimento nominal de quase 5%, quando comparamos ao mesmo valor de 2016. Esse número superou a taxa de inflação nesse mesmo período.

Já em 2018, em dados até novembro, a situação está um pouco melhor, já que a taxa de variação está em torno de 6%, como indica a **tabela 4**. Mas a melhora ainda é pequena.

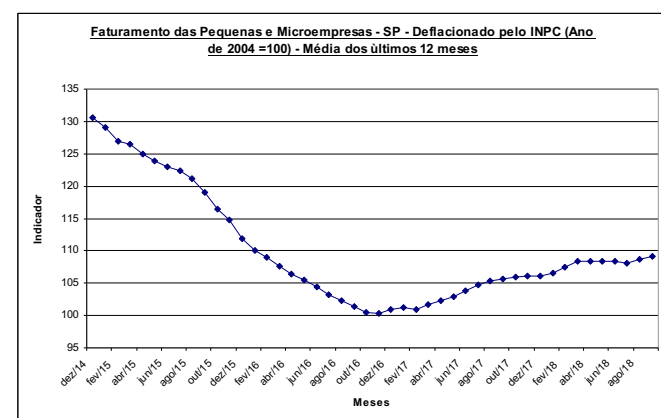
Tabela 4 - Receita Tributária - 2017 e 2018
São Paulo - R\$ milhões

R\$ milhões	2018	2017	Variação
Janeiro a Novembro	148.589	140.576	5,7%
Novembro	12.762	12.536	1,8%

A expectativa é, sobretudo no ano que vem, com a melhora da economia, esses valores aumentem.

1.6) Situação das Micro e Pequenas Empresas - SP

Mensalmente, o SEBRAE-SP divulga a situação das pequenas e microempresas no SP⁽²⁾. No gráfico abaixo, a evolução da receita média, dos últimos 12 meses, dessas empresas, valores mensalmente deflacionados pelo INPC, parametrizados em relação a abril/2004 (considerado faturamento igual a 100 pontos).

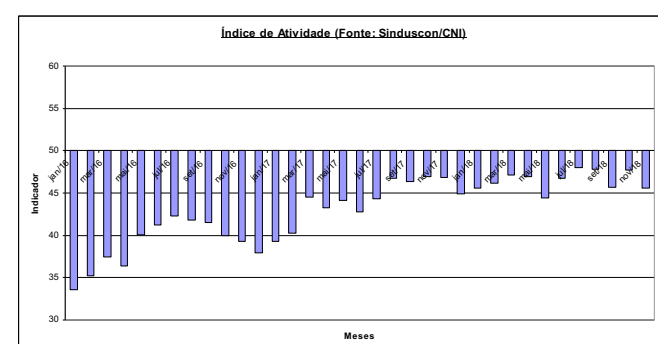


Como vemos, atualmente, o faturamento real registra reversão da tendência negativa de 2016, em um patamar supe-

rior do que era há dez anos. Agora, o valor é de 110 pontos, 10% acima do patamar do final de 2016.

1.7) Indústria de Veículos

O gráfico abaixo indica o índice de atividade da indústria de construção, em dados do Sinduscon e da CNI (Confederação Nacional da Indústria)⁽³⁾.



Tal índice varia de 0 a 100. Valores acima de 50 sinalizam aumento do nível de atividade na comparação com o mês anterior. Valores abaixo de 50 indicam queda da atividade e/ou do número de empregados em relação ao mês anterior.

O indicador ainda tem permanecido levemente abaixo da linha dos 50 pontos.

(2) <http://www.sebrae.com.br/sites/PortalSebrae/ufs/sp/sebraeaz/indicadores-sebrae-em-sao-paulo,5508794363447510VgnVCM1000004c00210aRCRD>

(3) <http://www.portaldaindustria.com.br/cni/publicacoes-e-estatisticas/estatisticas/2016/11/1,38096/sondagem-industria-da-construcao.html>

2. ANÁLISE DE SEGURO - SP

As informações do mercado são divididas em dois tipos: anuais e mensais.

2.1) Informações Anuais

Abaixo, a evolução do faturamento do seguro do Estado de São Paulo e do Brasil nos últimos anos.

Tabela 6 - Faturamento de Seguros (sem saúde)
R\$ milhões

Seguros	2014	2015	2016	2017	Var 15/14	Var 16/15	Var 17/16
Brasil	93.125	98.533	100.711	105.358	5,8%	2,2%	4,6%
SP	42.019	41.708	41.965	43.891	-0,7%	0,6%	4,6%
%	45,1%	42,3%	41,7%	41,7%			

Tabela 7 - Faturamento de VGBL - R\$ milhões

VGBL	2014	2015	2016	2017	Var 15/14	Var 16/14	Var 17/16
Brasil	71.334	86.176	104.970	106.819	20,8%	21,8%	1,8%
SP	31.221	37.004	44.882	45.469	18,5%	21,3%	1,3%
%	43,8%	42,9%	42,8%	42,6%			

Tabela 8 - Faturamento Total - R\$ milhões

Total	2014	2015	2016	2017	Var 15/14	Var 16/14	Var 17/16
Brasil	164.459	184.709	205.681	212.177	12,3%	11,4%	3,2%
SP	73.240	78.712	86.847	89.360	7,5%	10,3%	2,9%
%	44,5%	42,6%	42,2%	42,1%			

Na análise dos números, alguns pontos a destacar.

- A participação de SP no mercado de seguros do país se situa entre 40% a 45%, mas esse valor tem caído ao longo do tempo, embora, de 2016 para 2017, o número tenha se estabilizado.
- Pela crise econômica, tal como no resto da economia, a taxa de crescimento do faturamento de seguros de SP foi baixa em 2015 e 2016, tendo alguma recuperação em 2017.

Outro ponto interessante para ser analisado é a evolução da frota segurada.

Tabela 9 - Frota Segurada - Mil Veículos

Frota Segurada	2014	2017	Varição em 3 anos (%)
Brasil	14.832	15.372	4%
SP	5.538	5.921	7%
%	37,3%	38,5%	

Nesse caso, registramos uma variação modesta, de 2014 para 2017. Em termos acumulados no Brasil, uma variação de 4% em três anos. Um número modesto, explicado pela situação econômica já citada.

2.2) Informações Mensais e Ramos

Na **tabela 10**, o faturamento comparativo, por tipo de ramo.

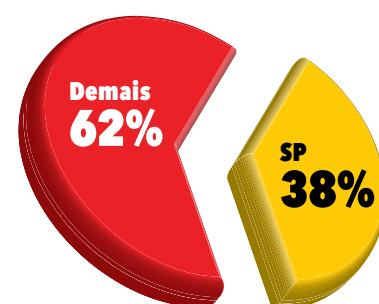
**Tabela 10 - Receita Seguros - Brasil e SP
Até Setembro/2018**

R\$ milhões	Brasil	SP	% SP
Auto	32.657	13.097	40%
DPVAT	4.486	1.150	26%
Pessoas	34.248	14.607	43%
Patrimonial	13.332	6.658	50%
Demais	18.208	6.449	35%
Total	102.931	41.961	41%
%	Brasil	SP	
Auto	32%	31%	-
DPVAT	4%	3%	-
Pessoas	33%	35%	-
Patrimonial	13%	16%	-
Demais	18%	15%	-
Total	100%	100%	-

Na análise dos números, a participação média do SP no setor de seguros é de 41%, variando de 26% no ramo DPVAT (seguro obrigatório) a 50% no ramo patrimonial.

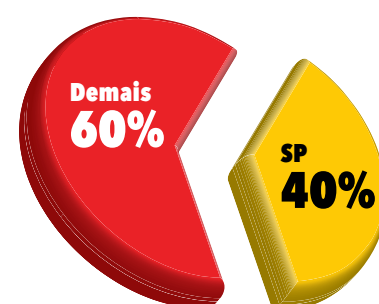
Até novembro/2018, o mercado de capitalização faturou mais de R\$ 19 bilhões, sendo 38% correspondendo ao Estado de São Paulo.

Mercado de Capitalização - Faturamento - Até Nov/18



Até novembro/2018, o mercado de VGBL+ Previdência faturou R\$ 99 bilhões, sendo 40% correspondendo ao Estado de São Paulo.

Mercado de VGBL+Prev - Faturamento - Até Nov/18



Na tabela 11, o faturamento acumulado, comparando com o mesmo período do ano anterior.

Tabela 11 - Faturamento de Seguros - Brasil - Até Novembro

R\$ milhões	2017	2018	Var. %
Auto	30.674	32.657	6%
DPVAT	5.680	4.486	-21%
Pessoas	31.081	34.248	10%
Patrimonial	12.257	13.332	9%
Demais	16.159	18.208	13%
Total com DPVAT	95.851	102.931	7%
Total sem DPVAT	90.171	98.445	9%

Como se observa, a variação total foi de 7%, positivo. Um fato importante a influenciar nesse exercício é a queda no faturamento do seguro obrigatório DPVAT. Caso excluirmos esse ramo, a variação total passa para 9%, acima da taxa de inflação.

3. ANÁLISE DE RAMO

Nesse item, analisamos o seguro residencial, em dados comparados até novembro de 2018, contra o mesmo período do ano anterior.

Tabela 12 - Seguro Residencial - Total

R\$ milhões	Até nov/2017	Até nov/2018	Var. %
Prêmios Emitidos (PE)	2.455	2.743	12%
Sinistros Ocorridos (SO)	717	703	-2%
Despesas de Comercialização (DC)	786	882	12%
%	Até nov/2017	Até nov/2018	
SO/PE	29%	26%	
DC/PE	32%	32%	
MO = 1 - SO/PE - DC/PE	39%	42%	

Na análise desse ramo, observa-se um crescimento de receita, até agora, de 12%, quando comparado ao mesmo período do ano anterior. Em termos de rentabilidade, nos dois períodos analisados, os resultados são favoráveis.

Na tabela 13, uma análise das seguradoras, em termos individuais. De um modo geral, os resultados estão distribuídos de modo relativamente uniforme.

Tabela 13 - Seguro Residencial - Até Novembro/2018 - R\$ milhões

Seguradoras	PE	SO	DC	SO/PE	DC/PE	MO
BRABESCO AUTO/RE COMPANHIA DE SEGUROS	500,9	83,9	120,2	17%	24%	59%
ITAU SEGUROS DE AUTO E RESIDÊNCIA	443,2	118,1	147,7	27%	33%	40%
PORTO SEGURO COMPANHIA DE SEGUROS GERAIS	297,7	89,8	85,3	30%	29%	41%
ZURICH SANTANDER BRASIL SEGUROS S.A.	283,8	40,0	118,2	14%	42%	44%
CAIXA SEGURADORA	274,5	51,0	78,4	19%	29%	53%
ALIANÇA DO BRASIL SEGUROS	215,0	70,7	63,1	33%	29%	38%
HDI SEGUROS S.A.	138,2	58,6	30,6	42%	22%	35%
MAPFRE SEGUROS GERAIS S.A.	106,2	39,3	60,2	37%	57%	6%
TOKIO MARINE SEGURADORA S.A.	90,5	25,2	36,3	28%	40%	32%
SOMPO SEGUROS S.A.	82,2	23,2	37,4	28%	45%	26%
LIBERTY SEGUROS	68,9	21,4	27,9	31%	41%	28%
SUL AMÉRICA CIA NACIONAL DE SEGUROS	67,3	17,7	20,7	26%	31%	43%
CHUBB SEGUROS BRASIL S.A.	53,9	12,2	15,2	23%	28%	49%
ALLIANZ SEGUROS	26,1	9,6	7,2	37%	28%	36%
ZURICH MINAS BRASIL SEGUROS S/A	19,7	11,2	6,4	57%	32%	11%
MITSUI SUMITOMO SEGUROS S.A.	14,3	6,1	4,4	43%	31%	26%
ALFA SEGURADORA	12,1	4,1	4,9	33%	40%	26%
SAFRA SEGUROS GERAIS S.A.	10,6	0,9	2,7	9%	25%	66%
SANCOR SEGUROS DO BRASIL S.A.	6,9	3,8	1,9	55%	27%	18%
CARDIF DO BRASIL SEGUROS E GARANTIAS S.A.	6,5	7,4	3,2	113%	49%	-62%
SEGUROS SURA	6,2	1,8	2,3	29%	37%	34%
ZURICH BRASIL COMPANHIA DE SEGUROS	5,2	1,5	4,7	29%	90%	-19%
GENERALI BRASIL SEGUROS S.A.	3,0	2,2	1,0	72%	34%	-5%
COMPANHIA DE SEGUROS ALIANÇA DO BRASIL	2,2	0,0	0,4	1%	18%	82%
BANESTES SEGUROS	2,1	0,0	0,4	1%	21%	78%
Demais	5,7	3,1	1,8	54%	32%	14%
TOTAL	2.742,7	702,9	882,3	26%	32%	42%
Mediana				29%	31%	35%

Crítérios: Prêmios Emitidos (PE), Sinistros Ocorridos (SO), Despesas de Comercialização (DC). MO = 1 - SO/PE - DC/PE.

SEGURO NO ESTADO DE SÃO PAULO (SP)

sindsegs

Sindicato das Empresas
de Seguros, Resseguros e Capitalização

Avenida Paulista, 1294 • 4º andar conjunto 4B
CEP 01310-915 • São Paulo, SP • Fone (11) 3335-5666
www.sindsegs.org.br/site



www.ratingdeseguros.com.br