



Dados de Fevereiro/2013, Relatório Número 4

Ainda em ajuste, ICES de fevereiro é 114,0

Em fevereiro, o ICES foi 114,0, com a mesma trajetória de ajuste do mês anterior, mas em uma intensidade bem menor. Como esse valor está acima de 100, a visão otimista continua. Ressalte-se que esse ajuste tem também ocorrido em índices de confiança de outros setores econômicos, como vemos nas tabelas abaixo.

O aspecto mais favorável do ICES se refere ao crescimento da receita das seguradoras, vindo a seguir o comportamento da economia brasileira.

Outra tendência interessante captada pelo ICES é que as expectativas com relação à rentabilidade estão convergindo para a estabilidade (por exemplo, agora, o percentual de respostas na opção "Igual" é 54%, contra 32% em novembro).

Especificamente no caso do ramo automóvel, pergunta não usada no ICES, o crescimento esperado da receita para 2013 continua mais otimista do que a taxa obtida em 2012.

Aproximadamente 60 grupos seguradores participam desse estudo.

Nas perguntas 1 a 3 (usadas no cálculo do ICES), as estimativas, por ocasião das respostas, são sempre baseadas em um cenário para daqui a 6 meses.

1) Crescimento da Economia Brasileira

Avaliação (%)	Nov.12	Dez.12	Jan.13	Fev.13
Muito Melhor	3	0	0	0
Melhor	50	53	51	53
Igual	41	44	41	35
Pior	6	3	8	12
Muito Pior	0	0	0	0
Total	100	100	100	100

2) Rentabilidade das Seguradoras

Avaliação (%)	Nov.12	Dez.12	Jan.13	Fev.13
Muito Melhor	3	5	0	0
Melhor	24	21	18	13
Igual	32	37	49	54
Pior	41	37	33	33
Muito Pior	0	0	0	0
Total	100	100	100	100

3) Faturamento das Seguradoras

Avaliação (%)	Nov.12	Dez.12	Jan.13	Fev.13
Muito Melhor	3	5	2	0
Melhor	76	72	71	76
Igual	21	23	22	19
Pior	0	0	5	5
Muito Pior	0	0	0	0
Total	100	100	100	100

4) Faturamento do Seguro Auto (comparativo de 2013/2012 com 2012/2011)

Avaliação (%)	Nov.12	Dez.12	Jan.13	Fev.13
Muito Maior	0	0	0	0
Maior	42	50	38	47
Igual	50	43	43	38
Menor	8	7	14	10
Muito Menor	0	0	5	5
Total	100	100	100	100

5) Resultados do ICES

Resultado	Nov.12	Dez.12	Jan.13	Fev.13
Índice	118,9	119,9	115,6	114,0
Variação Mensal	-	+0,8%	-3,6%	-1,3%

Outros Indicadores

1) Índices de Confiança de Outros Setores

Para uma avaliação comparativa, a evolução de índices de confiança calculados em outros setores econômicos. Entre parênteses, a sigla pelo qual o indicador é conhecido.

Índice de Confiança	Out.12	Nov.12	Dez.12	Jan.13	Fev.13
Comércio (ICEC)	128,0	128,6	129,0	125,6	124,3
Indústria (ICI)	106,0	105,2	106,4	106,5	106,6
Consumidor (ICC)	121,7	120,0	118,7	117,9	116,2
Comércio Varejista de SP (IFECAP)	124,6	127,6	130,2	128,9	-

Fontes: Diversas referências.

2) Índices de Previsões Macroeconômicas

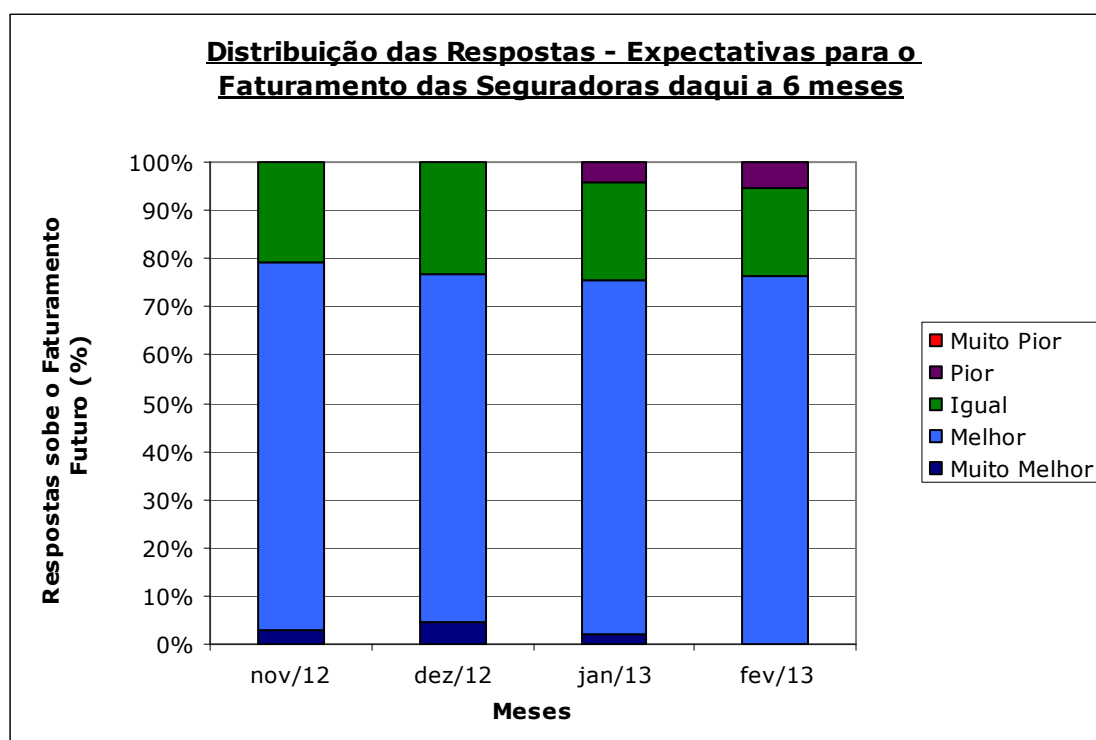
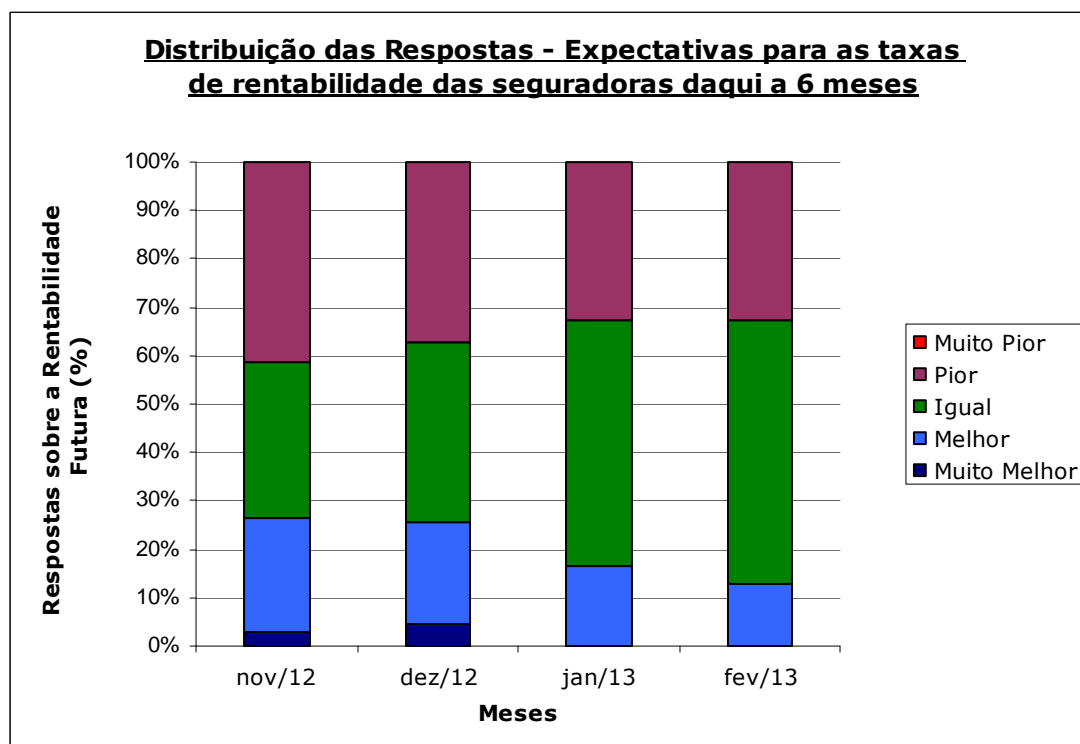
A evolução média das previsões de algumas variáveis macroeconômicas, a partir de levantamento feito pelo Banco Central junto às instituições bancárias.

Variável	Out.12	Nov.12	Dez.12	Jan.13	Fev.13
IPCA em 2013	5,40%	5,40%	5,47%	5,67%	5,69%
Dólar Comercial ao final de 2013 (R\$)	2,01	2,06	2,09	2,07	2,00
Crescimento do PIB em 2013	4,00%	3,70%	3,30%	3,10%	3,10%

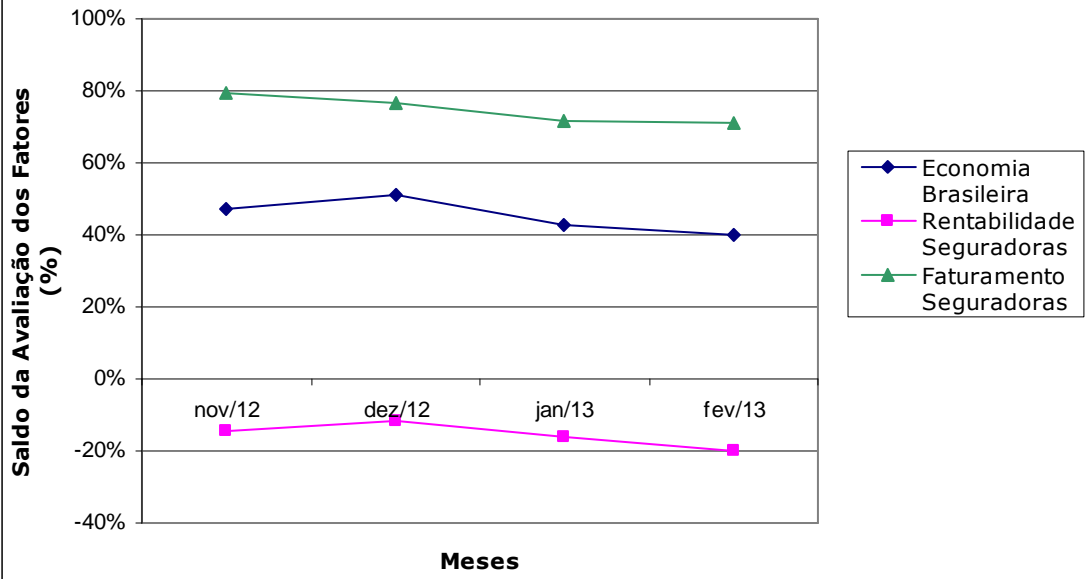
Fonte: Boletim Focus, BACEN. Previsões obtidas no final de cada mês.

Gráficos Seleccionados

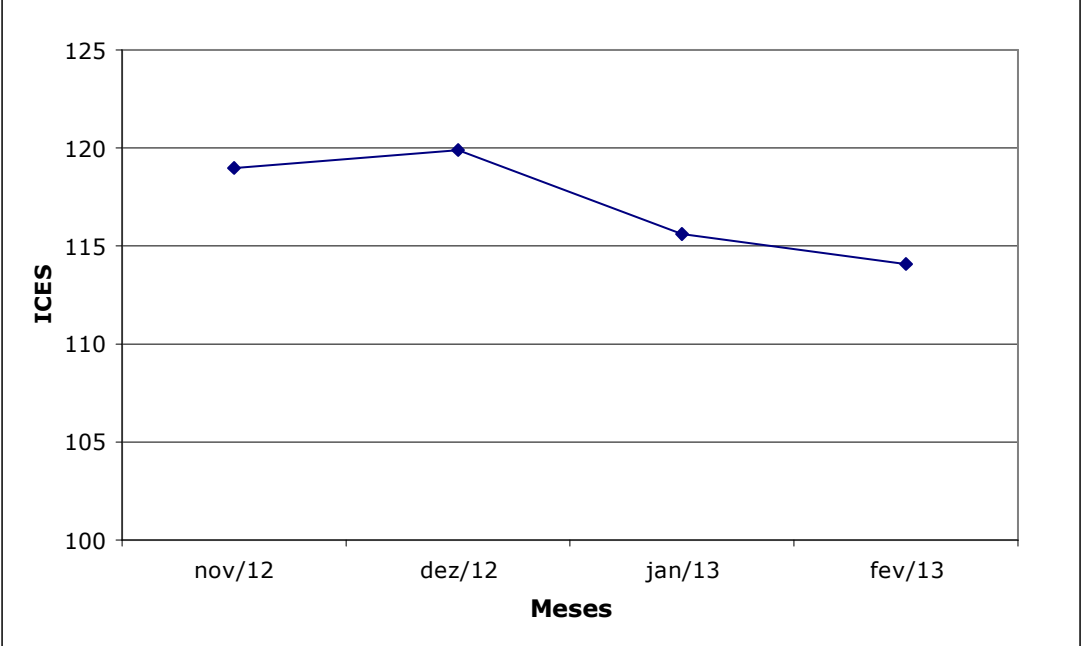
A seguir, gráficos seleccionados das variáveis anteriores.



Saldo da Avaliação dos Fatores do ICES
(% de Avaliações Melhor e Muito Melhor menos % de Avaliações Pior e Muito Pior)



Evolução do ICES (Índice de Confiança e Expectativas das Seguradoras)



Sobre o ICES

- O ICES é um indicador mensal que mede a confiança das seguradoras brasileiras.
- Todo final de mês são enviadas perguntas simples, de múltipla escolha, em que as empresas dizem sobre o que esperam que aconteça nos próximos seis meses, com relação a algumas variáveis relevantes do setor.
- São enviados questionários para todos os grupos seguradores existentes no mercado brasileiro.
- Embora todas as perguntas sejam de caráter institucional, as respostas das seguradoras não são divulgadas individualmente.
- No seu cálculo, o ICES leva em conta três aspectos: economia brasileira, faturamento e rentabilidade das seguradoras.
- A partir dessas informações, e após cálculos estatísticos, é definido esse índice, cujo valor varia de 0 a 200. O número 100, que divide o índice ao meio, sinaliza que a expectativa atual é que a situação permaneça a mesma no futuro. Por outro lado, quanto maior esse valor, mais otimista está o segmento; e vice-versa.
- O ICES é divulgado em toda primeira semana de cada mês, tomando como referência os dados obtidos na pesquisa realizada na última semana do mês anterior.
- Essa metodologia segue um padrão similar ao existente em Indicadores de Confiança de outros setores econômicos – por exemplo, Índice McKinsey, Índice Fecap (IFECAP), Índice de Confiança do Comércio (ICEC), Índice de Confiança da Indústria (ICI), etc.
- Com o objetivo de mensurar com precisão a evolução das expectativas, as perguntas usadas no cálculo do ICES são repetidas mensalmente.
- Em termos econômicos, o ICES tem três objetivos principais:
 - * permitir a comparação com outros indicadores similares da economia (macroeconômicos e de setores específicos);
 - * torna-se uma fonte teórica e acadêmica;
 - * o próprio segmento avaliado e seus setores relacionados (corretores, reguladores, consultorias, despachantes, etc) passam a compreender melhor as expectativas atuais e, assim, podem entender melhor esse mercado e fazer com mais acuidade as suas previsões.

Estudo realizado por: Rating de Seguros Consultoria (www.ratingdeseguros.com.br) e Revista Cobertura Mercado de Seguros (www.revistacobertura.com.br).