



## **Dados de Agosto/2013, Relatório Número 10**

### **Em agosto, ICES interrompe alta e cai para 96,2**

Em agosto, o ICES interrompeu a pequena tendência de alta registrada em julho, e voltou a cair, indo para 96,2, com queda mensal de 1,8%. Como o valor ficou abaixo de 100, as empresas ainda estão com uma perspectiva pessimista, pelo 3º mês seguido.

Já o otimismo com relação ao comportamento da receita é favorável, mas em grau menor do que no início do ano. Por exemplo, em fevereiro, 76% das seguradoras brasileiras diziam que o seu faturamento seria melhor nos próximos 6 meses; em agosto, essa mesma variável passou para 31%.

A pior avaliação continua a ser o comportamento futuro da economia brasileira. Em agosto, apenas 5% das empresas disseram que esta variável será melhor daqui a 6 meses.

Analisando somente o ramo automóvel, o crescimento esperado das vendas para 2013 continua positivo, embora a estabilidade dos números já esteja prevalecendo.

Abaixo, nas perguntas 1 a 3 (usadas no cálculo do ICES), as estimativas, por ocasião das respostas, são sempre baseadas em um cenário para daqui a 6 meses.

#### **1) Crescimento da Economia Brasileira**

<b>Avaliação (%)</b>	<b>Abr.13</b>	<b>Mai.13</b>	<b>Jun.13</b>	<b>Jul.13</b>	<b>Ago.13</b>
Muito Melhor	0	0	0	0	0
Melhor	22	24	9	7	5
Igual	67	61	48	47	49
Pior	11	15	38	44	44
Muito Pior	0	0	5	2	2
Total	100	100	100	100	100

## 2) Rentabilidade das Seguradoras

<b>Avaliação (%)</b>	<b>Abr.13</b>	<b>Mai.13</b>	<b>Jun.13</b>	<b>Jul.13</b>	<b>Ago.13</b>
Muito Melhor	0	0	0	2	0
Melhor	25	22	18	14	18
Igual	53	56	55	64	63
Pior	22	22	27	20	19
Muito Pior	0	0	0	0	0
Total	100	100	100	100	100

## 3) Faturamento das Seguradoras

<b>Avaliação (%)</b>	<b>Abr.13</b>	<b>Mai.13</b>	<b>Jun.13</b>	<b>Jul.13</b>	<b>Ago.13</b>
Muito Melhor	0	0	2	4	0
Melhor	61	63	46	35	31
Igual	33	33	43	54	62
Pior	6	4	7	7	7
Muito Pior	0	0	2	0	0
Total	100	100	100	100	100

## 4) Faturamento do Seguro Auto (comparativo de 2013/2012 com 2012/2011)

<b>Avaliação (%)</b>	<b>Abr.13</b>	<b>Mai.13</b>	<b>Jun.13</b>	<b>Jul.13</b>	<b>Ago.13</b>
Muito Maior	5	6	6	6	0
Maior	53	47	39	39	37
Igual	26	29	33	38	52
Menor	16	18	22	17	11
Muito Menor	0	0	0	0	0
Total	100	100	100	100	100

## 5) Resultados do ICES

<b>Resultado</b>	<b>Abr.13</b>	<b>Mai.13</b>	<b>Jun.13</b>	<b>Jul.13</b>	<b>Ago.13</b>
Índice	111,4	110,9	97,6	98,0	96,2
Variação Mensal	-3,7%	-0,4%	-12,0%	+0,4%	-1,8%

## **Outros Indicadores**

### **1) Índices de Confiança de Outros Setores**

Para uma avaliação comparativa, a evolução de índices de confiança calculados em outros setores econômicos. Entre parênteses, a sigla pelo qual o indicador é conhecido.

<b>Índice de Confiança</b>	<b>Abr.13</b>	<b>Mai.13</b>	<b>Jun.13</b>	<b>Jul.13</b>	<b>Ago.13</b>
Comércio (ICEC)	126,5	124,7	124,5	116,5	-
Indústria (ICI)	104,2	105,0	103,8	99,6	99,0
Consumidor (ICC)	113,9	113,4	112,9	108,3	113,1
Comércio Varejista de SP (IFECAP)	119,0	116,7	117,7	120,5	-

Fontes: Diversas referências.

### **2) Índices de Previsões Macroeconômicas**

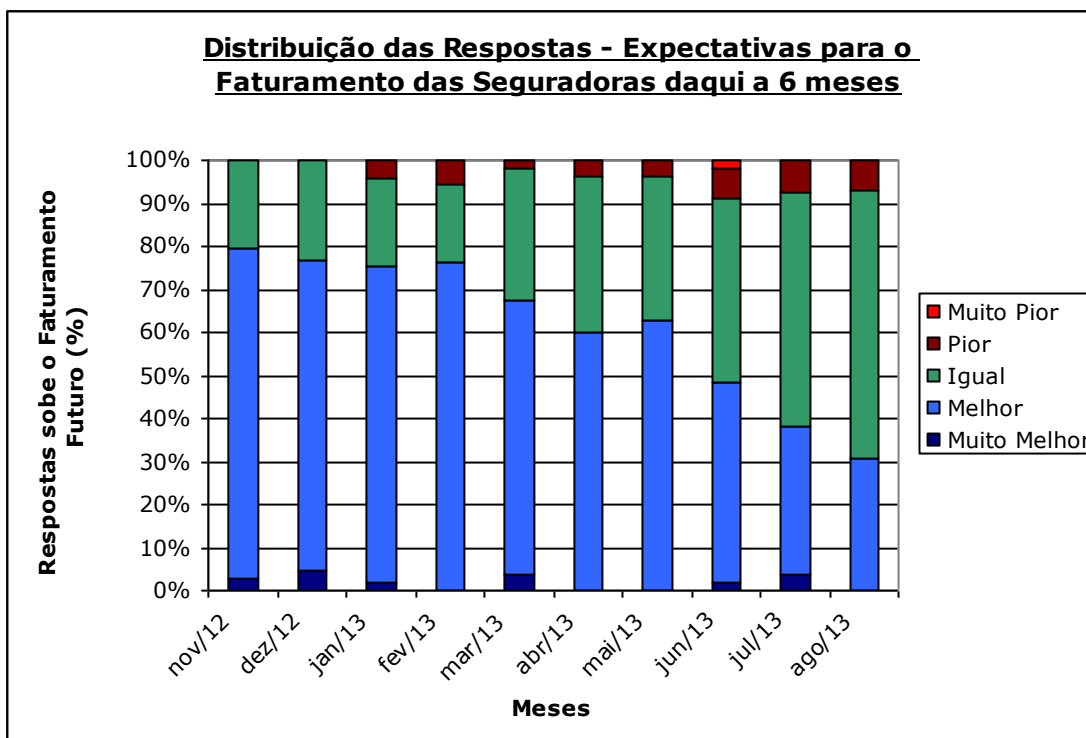
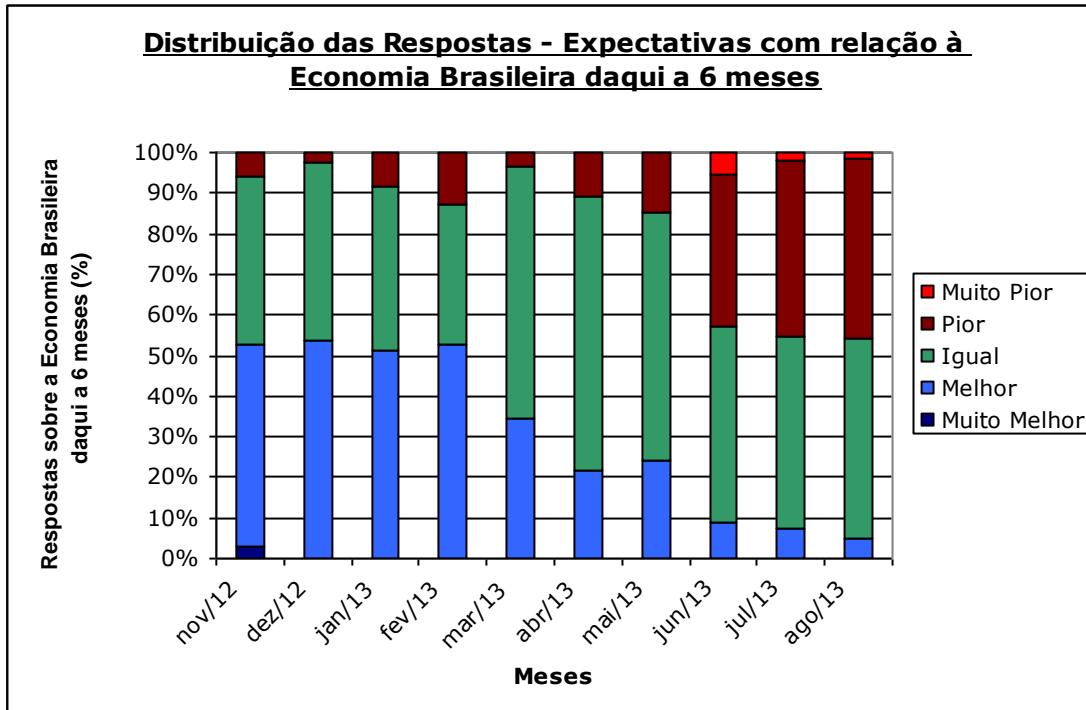
A evolução média das previsões de algumas variáveis macroeconômicas, a partir de levantamento feito pelo Banco Central junto às instituições bancárias.

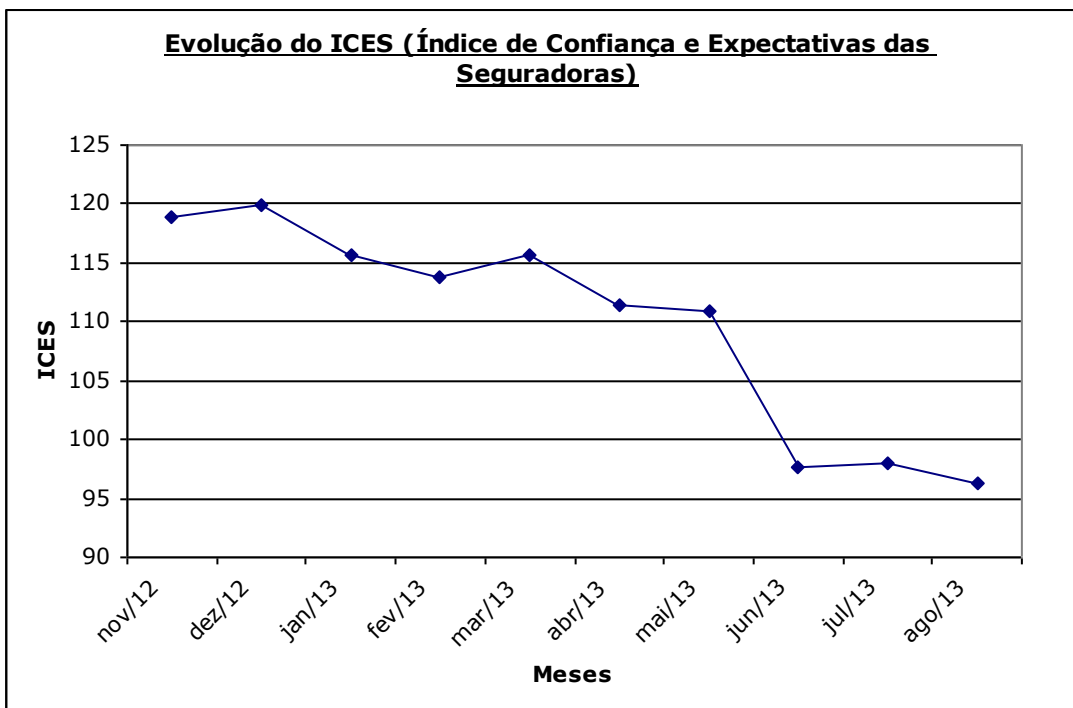
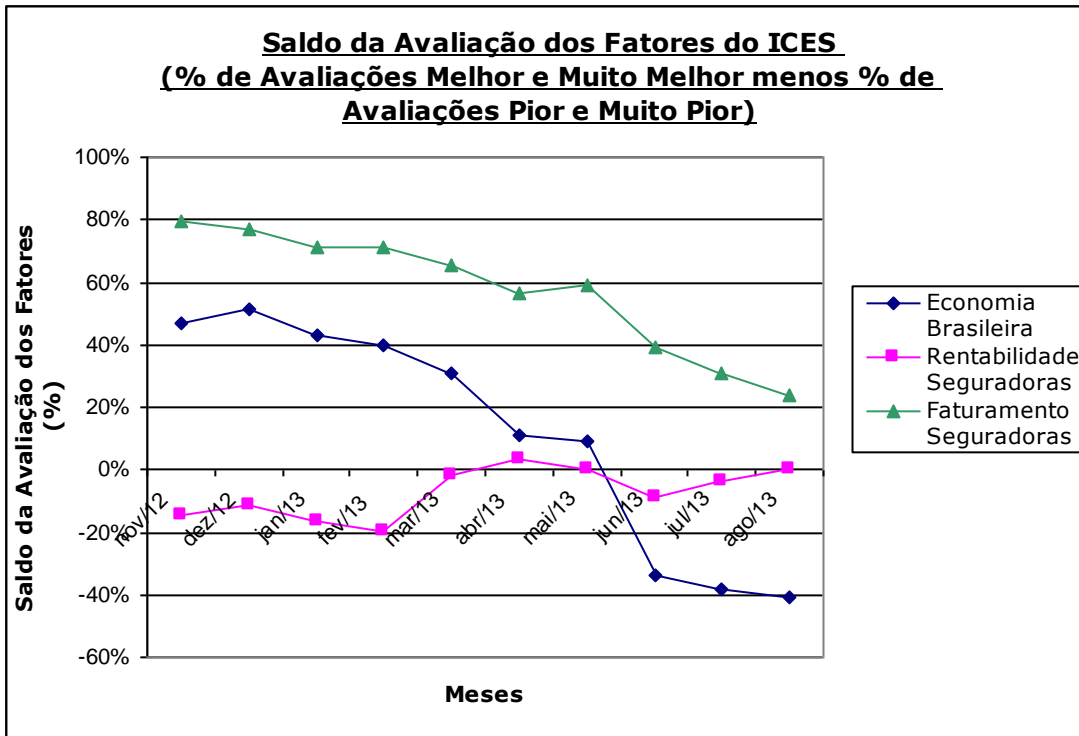
<b>Variável</b>	<b>Abr.13</b>	<b>Mai.13</b>	<b>Jun.13</b>	<b>Jul.13</b>	<b>Ago.13</b>
IPCA em 2013	5,71%	5,81%	5,87%	5,75%	5,80%
Dólar Comercial ao final de 2013 (R\$)	2,00	2,03	2,15	2,25	2,32
Crescimento do PIB em 2013	3,00%	2,93%	2,40%	2,28%	2,20%

Fonte: Boletim Focus, BACEN. Previsões obtidas no final de cada mês.

## Gráficos Selecionados

A seguir, gráficos selecionados das variáveis anteriores.





## **Sobre o ICES**

- O ICES é um indicador mensal que mede a confiança das seguradoras brasileiras.
- Todo final de mês são enviadas perguntas simples, de múltipla escolha, em que as empresas dizem sobre o que esperam que aconteça nos próximos seis meses, com relação a algumas variáveis relevantes do setor.
- São enviados questionários para todos os grupos seguradores existentes no mercado brasileiro.
- Embora todas as perguntas sejam de caráter institucional, as respostas das seguradoras não são divulgadas individualmente.
- No seu cálculo, o ICES leva em conta três aspectos: economia brasileira, faturamento e rentabilidade das seguradoras.
- A partir dessas informações, e após cálculos estatísticos, é definido esse índice, cujo valor varia de 0 a 200. O número 100, que divide o índice ao meio, sinaliza que a expectativa atual é que a situação permaneça a mesma no futuro. Por outro lado, quanto maior esse valor, mais otimista está o segmento; e vice-versa.
- O ICES é divulgado em toda primeira semana de cada mês, tomando como referência os dados obtidos na pesquisa realizada na última semana do mês anterior.
- Essa metodologia segue um padrão similar ao existente em Indicadores de Confiança de outros setores econômicos – por exemplo, Índice McKinsey, Índice Fecap (IFECAP), Índice de Confiança do Comércio (ICEC), Índice de Confiança da Indústria (ICI), etc.
- Com o objetivo de mensurar com precisão a evolução das expectativas, as perguntas usadas no cálculo do ICES são repetidas mensalmente.
- Em termos econômicos, o ICES tem três objetivos principais:
  - \* permitir a comparação com outros indicadores similares da economia (macroeconômicos e de setores específicos);
  - \* torna-se uma fonte teórica e acadêmica;
  - \* o próprio segmento avaliado e seus setores relacionados (corretores, reguladores, consultorias, despachantes, etc) passam a compreender melhor as expectativas atuais e, assim, podem entender melhor esse mercado e fazer com mais acuidade as suas previsões.

Estudo realizado por: Rating de Seguros Consultoria ([www.ratingdeseguros.com.br](http://www.ratingdeseguros.com.br)) e Revista Cobertura Mercado de Seguros ([www.revistacobertura.com.br](http://www.revistacobertura.com.br)).